

## ROZDZIAŁ 33

# **Edukacja inkluzyjna – fundament zrównoważonego rozwoju**

## **Wprowadzenie**

**W** XXI wieku zrównoważony rozwój stał się kluczowym zagadnieniem w dyskursie społeczno-ekonomicznym, wpływając na kształtowanie polityk publicznych, strategii biznesowych oraz zachowań społecznych. Integralnym elementem koncepcji zrównoważonego rozwoju jest inkluzja społeczna, której cel stanowi zapewnienie równych szans i dostępu do zasobów, w szczególności edukacji, dla wszystkich członków społeczeństwa. Warto zastanowić się nad sposobem wspierania zrównoważonego rozwoju i inkluzyjności poprzez różnorodne podejścia do nauczania i uczenia się, a także przyjrzeć najnowszym badaniom z Polski i ze świata, aby odkryć najlepsze metody i narzędzia, które pozwolą stworzyć bardziej otwartą oraz sprawiedliwą przestrzeń edukacyjną dla przyszłych pokoleń.

## I. Definicja zrównoważonego rozwoju, inkluzyjności i inkluzyjnej edukacji w kontekście zrównoważonego rozwoju

### 1. Związek między inkluzyjną edukacją a zrównoważonym rozwojem

Zrównoważony rozwój to koncepcja, która ma znaczący wpływ na kształtowanie współczesnych polityk i strategii rozwojowych. Zgodnie z definicją z 1987 roku, zawartą w Raporcie Światowej Komisji ds. Środowiska i Rozwoju, znanym również jako raport „Nasza wspólna przyszłość”<sup>1</sup>, zrównoważony rozwój jest tożsamy z rozwojem, który zaspokaja potrzeby obecnego pokolenia bez umniejszania szans przyszłych pokoleń na ich zaspokojenie<sup>2</sup>. Zawarta w niej wizja rozwoju uwzględnia zarówno populację ludzką, jak i świat zwierząt i roślin, ekosystemy oraz zasoby naturalne Ziemi. Treści raportu „Nasza wspólna przyszłość” są szczególnie ważne z perspektywy kształtowania postaw proekologicznych oraz społecznych – to znaczy dostrzeżenia konieczności zwiększenia świadomości ekologicznej, a także integracji edukacji z rozwojem społecznym i gospodarczym, której celem powinna być równowaga pomiędzy rozwojem ekonomicznym a ochroną środowiska, ale również holistycznego podejścia do edukacji, obejmującej zarówno aspekty akademickie, jak i umiejętności społeczne, kulturowe oraz ekologiczne. W końcu, podnoszenia świadomości na temat znaczenia powszechnego dostępu do edukacji, niezależnie od płci, wieku czy statusu społecznego<sup>3</sup>. W świetle treści raportu edukacja inkluzyjna stanowi narzędzie do promowania równości, walki z ubóstwem oraz zapewnienia wszystkim

---

<sup>1</sup> Report of the World Commission on Environment and Development: *Our Common Future*, Oslo 1987.

<sup>2</sup> I. Morzoł, *UNESCO a Dekada Edukacji dla Zrównoważonego Rozwoju*, Polki komitet ds. UNESCO, <https://www.unesco.pl/edukacja/dekada-edukacji-nt-zrownowanego-rozwoju/unesco-a-zrownowazony-rozwoj/> [dostęp: 10.08.24 r.] – zob. rozdział I.

<sup>3</sup> Ibidem.

ludziom możliwości kształtowania swojej przyszłości, a dzieciom, niezależnie od swoich zdolności, równego dostępu do edukacji. W praktyce oznacza to eliminację barier – fizycznych – architektonicznych, społecznych oraz ekonomicznych, które mogą utrudniać dostęp do edukacji, indywidualne podejście do uczniów poprzez realne dostosowanie metod nauczania do ich specyficznych potrzeb i możliwości, również uczniów z niepełnosprawnościami, a także specjalistyczne wsparcie w procesie nauczania w postaci asystentów nauczycieli, specjalistycznych materiałów dydaktycznych dostosowanych do różnych stylów uczenia się oraz technologie wspomagające. Edukacja miała również na celu promowanie takich wartości jak: tolerancja, akceptacja i szacunek oraz zwiększenie świadomości i akceptacji dla różnorodności dotyczącej między innymi osób z niepełnosprawnością. Dodatkowo, zwrócono uwagę na współpracę międzynarodową, dzięki której będzie możliwa praca nad globalnymi wyzwaniami związanymi z edukacją włączającą.

W 1992 roku, podczas Szczytu Ziemi w Rio de Janeiro, opracowany został jeden z najważniejszych dokumentów związanych ze zrównoważonym rozwojem: „Agenda 21”<sup>45</sup>, czyli wszechstronny plan działania na wiek XXI dla Narodów Zjednoczonych, rządów i grup społecznych w każdym obszarze, w którym człowiek ma wpływ na środowisko. Treść „Agendy 21” jest niezwykle istotna z perspektywy konieczności wprowadzenia zmian w systemie edukacji dotyczących: edukacji ekologicznej na każdym etapie nauczania, uwzględnienia zasad i koncepcji zrównoważonego rozwoju w programach nauczania – zarówno w szkołach, jak i uczelniach wyższych, szkolenia nauczycieli z zakresu zrównoważonego rozwoju i ekologii, edukacji lokalnych społeczności na temat promowania zrównoważonych praktyk w codziennym życiu i działalności gospodarczej, a także współpracy międzynarodowej w zakresie wymiany doświadczeń i dobrych praktyk w edukacji na rzecz zrównoważonego rozwoju w celu podniesienia świadomości społeczeństwa w zakresie

---

<sup>4</sup> *Deklaracja z Rio w sprawie środowiska i rozwoju*, [w:] *Dokumenty Końcowe Narodów Zjednoczonych „Środowisko i Rozwój”*. Rio de Janeiro 1992, Szczyt Ziemi, Warszawa 1993, s. 21–531.

<sup>5</sup> United Nations Conference on Environment & Development Rio de Janeiro, Brazil, 3 to 14 June 1992, *AGENDA 21*, <https://sdgs.un.org/sites/default/files/publications/Agenda21.pdf> [dostęp: 14.08.24 r.]

ochrony środowiska i zrównoważonego rozwoju oraz przygotowania młodych ludzi do podejmowania świadomych decyzji dotyczących środowiska<sup>6</sup>. Ponownie zwrócono uwagę na konieczność zapewnienia wszystkim dzieciom – bez względu na ich zdolności – dostępu do edukacji oraz eliminację barier w tym zakresie. Ponownie także zwrócono uwagę na indywidualne podejście do wszystkich uczniów, dostosowanie metod nauczania, zapewnienie specjalistycznego wsparcia (w postaci nauczycieli wspomagających, materiałów dydaktycznych oraz technologii wspomagających), potrzebę wprowadzenia specjalistycznych szkoleń dla nauczycieli z zakresu pedagogiki włączającej, zarządzania klasą oraz technik wspierających uczniów z różnymi potrzebami edukacyjnymi, a także tworzenia wspierającego środowiska edukacyjnego poprzez współpracę oraz włączenie do procesu edukacyjnego rodziców i lokalnych społeczności. Treść „Agendy 21” podkreśla wagę edukacji włączającej, która promuje różnorodność, tolerancję, akceptację i szacunek, ucząc współpracy i zrozumienia dla innych, stanowiących fundament zrównoważonego społeczeństwa.

Następnie, w 2002 roku, podczas Światowego Szczytu Ziemi w Johannesburgu<sup>7</sup>, zdefiniowano następujące cele: eliminację skrajnego ubóstwa i głodu, ograniczenie i zmniejszenie wskaźnika umieralności dzieci i matek, promowanie równości płci i awansu społecznego kobiet, zwalczanie HIV/AIDS, malarii i innych chorób, zrównoważony rozwój środowiska poprzez zmniejszenie liczby ludzi bez dostępu do czystej wody pitnej oraz poprawę warunków życia mieszkańców slumsów, globalne partnerstwo na rzecz rozwoju poprzez współpracę międzynarodową w celu zmniejszenia ubóstwa i wspierania rozwoju, a także promowanie równego dostępu do edukacji dla wszystkich uczniów, niezależnie od ich zdolności, zapewnienie powszechnego nauczania na poziomie podstawowym, umożliwiając wszystkim dzieciom ukończenie szkoły podstawowej, usuwanie barier edukacyjnych i przeciwdziałanie wykluczeniu uczniów z niepełnosprawnością, a także wspieranie harmonijnego rozwoju poprzez akceptację różnorodności i likwidację wykluczenia.

---

<sup>6</sup> I. Morzoł, *UNESCO a Dekada Edukacji dla Zrównoważonego...*, op. cit.

<sup>7</sup> <https://www.unic.un.org.pl/johannesburg/> [dostęp: 08.08.2024 r.].

W czerwcu 2012 roku, przedstawiciele ponad 100 krajów spotkali się na kolejnym Szczycie Ziemi w Rio de Janeiro, zatytułowanym „Rio +20”<sup>8</sup>. W czasie 20 lat, które upłynęły od poprzedniego spotkania, liczba ludzi na świecie wzrosła z 5,5 mld do prawie 7 mld, a wraz z nią wzrosła także skala problemów świata, na którą składały się m.in.: skrajne ubóstwo dotykające co piątego obywatela świata, egzystencja 2,5 miliarda ludzi w warunkach prymitywnych, bez dostępu do podstawowych urządzeń sanitarnych, rosnąca emisja gazów cieplarnianych, zagrażająca zagładą jednej trzeciej gatunków żyjących na Ziemi. Podczas Konferencji Narodów Zjednoczonych w sprawie Zrównoważonego Rozwoju (inaczej Rio+20) został przyjęty dokument „The Future We Want”<sup>9</sup> (Przyszłość, jakiej chcemy), stanowiący kompleksową wizję zrównoważonego rozwoju, obejmującą aspekty ekonomiczne, społeczne i środowiskowe. We wszystkich programach nauczania w „The Future We Want”, na każdym poziomie, przewidziano miejsce dla założeń zrównoważonego rozwoju. ESD – edukacja dla zrównoważonego rozwoju, miała na celu: przygotować uczniów do pracy w sektorach związanych ze zrównoważonym rozwojem (np. w energetyce odnawialnej, zarządzaniu odpadami i recyklingu, ekologicznym rolnictwie, zarządzaniu zasobami wodnymi lub zrównoważonym budownictwie), zwiększyć świadomość społeczeństwa na temat zrównoważonego rozwoju oraz zmian klimatycznych, a także ich wpływu na środowisko i społeczeństwo, poprzez różnorodne programy i kampanie edukacyjne oraz stworzyć przestrzeń o zasięgu międzynarodowym w dziedzinie edukacji na rzecz zrównoważonego rozwoju, wymiany wiedzy i doświadczeń oraz wspólnych prac nad globalnymi wyzwaniami związanymi z edukacją włączającą<sup>10</sup>. Dokument

<sup>8</sup> United Nations Conference on Sustainable Development, Rio+20, <https://sustainabledevelopment.un.org/rio20/> [dostęp: 09.08.2024 r.].

<sup>9</sup> „The Future We Want”, <https://sustainabledevelopment.un.org/futurewewant.html>, [dostęp: 08.08.2024 r.] Do najważniejszych celów dokumentu należały: eradykacja ubóstwa, integracja aspektów ekonomicznych, społecznych i środowiskowych w celu osiągnięcia zrównoważonego rozwoju, zmiana wzorców konsumpcji i produkcji – promowanie zrównoważonych wzorców konsumpcji i produkcji, ochrona zasobów naturalnych, podkreślenie znaczenia międzynarodowej współpracy i dobrego zarządzania, a także znaczenie praw człowieka, równości płci, pokoju i bezpieczeństwa oraz demokratycznego zarządzania.

<sup>10</sup> Ibidem.

„The Future We Want” podkreśla konieczność zapewnienia wszystkim dzieciom, w tym dzieciom z niepełnosprawnościami, równych szans edukacyjnych. W praktyce ponownie oznacza to eliminację barier fizycznych – architektonicznych, społecznych i ekonomicznych, które mogą utrudniać dostęp do nauki. W dokumencie zwracano także uwagę na potrzebę integracji społecznej osób z niepełnosprawnościami poprzez edukację, natomiast edukacja włączająca była postrzegana jako kluczowy element w budowaniu bardziej sprawiedliwego społeczeństwa. Społeczeństwa, które dzięki edukacji zdobywało coraz większą świadomość na temat niepełnosprawności i promowania akceptacji oraz szacunku dla różnorodności. Dzięki takim działaniom miało nastąpić zmniejszenie stygmatyzacji i dyskryminacji osób z niepełnosprawnościami.

Implementacja koncepcji zrównoważonego rozwoju stanowiła główny temat obrad 193 państw członkowskich ONZ, we wrześniu 2015 roku w Nowym Jorku, które przyjęły dokument, zatytułowany „Przekształcamy nasz Świat: Agenda na rzecz zrównoważonego rozwoju 2030”<sup>11</sup>. Dokument ten nie tylko zawiera wszechstronny plan działań, mający na celu osiągnięcie zrównoważonego rozwoju na poziomie globalnym, ale także określa 17 Celów Zrównoważonego Rozwoju oraz 169 powiązanych z nimi zadań, które mają zostać zrealizowane do 2030 roku. Cele te obejmują szereg wyzwań i dotyczą pięciu kluczowych obszarów: ludzi, planety, dobrobytu, pokoju i partnerstwa.

Czwarty z tych celów dotyczy dobrej jakości edukacji<sup>12</sup>, który wynika z następujących faktów:

- „Wskaźnik liczby dzieci uczęszczających do szkoły podstawowej w krajach rozwijających się osiągnął 91%, wciąż jednak 57 milionów dzieci nie uczęszcza do szkoły.
- Więcej niż połowa dzieci niechodzących do szkoły mieszka na obszarze Afryki Subsaharyjskiej.
- Szacuje się, że 50% dzieci nieuczęszczających do szkoły podstawowej żyje na terenach objętych konfliktami zbrojnymi.

---

<sup>11</sup> *Przekształcamy nasz świat: Agenda na rzecz zrównoważonego rozwoju 2030*, Rezolucja przyjęta przez Zgromadzenie Ogólne w dniu 25 września 2015 r.

<sup>12</sup> <https://www.un.org/pl/cel4> [dostęp: 09.08.2024 r.].

- 617 milionów młodych ludzi na całym świecie nie posiada podstawowych umiejętności czytania, pisania i liczenia”<sup>13</sup>.

Warto uzupełnić powyższe dane następującymi informacjami: szacuje się, że na świecie żyje około 240 milionów dzieci z niepełnosprawnościami<sup>14</sup>, co dziesiąte dziecko z niepełnosprawnością nie ma zaspokojonych potrzeb w wielu sferach życia. W Raporcie „Seen, Counted, Included: Using data to shed light on the well-being of children with disabilities”<sup>15</sup> opublikowanym przez UNICEF, w grudniu 2021 roku, uwzględniającym dane z 42 krajów, dotyczące ponad 60 wskaźników dobrostanu dziecka – od odżywiania, zdrowia, i edukacji, po dostęp do wody i urządzeń sanitarnych, ochronę przed przemocą i wykorzystaniem – czytamy, że w porównaniu z dziećmi pełnosprawnymi, u dzieci z niepełnosprawnościami obserwuje się:

<b>Dla porównania w Polsce:</b>	<ul style="list-style-type: none"> <li>• 24% mniejsze szanse na otrzymanie wczesnej rehabilitacji i opieki;</li> <li>• 42% mniejsze szanse na zdobycie podstawowych umiejętności czytania i liczenia;</li> <li>• 25% większe ryzyko zaburzeń przyrostu masy ciała i o 34% wyższe ryzyko zahamowania wzrostu;</li> <li>• 53% większe prawdopodobieństwo posiadania objawów infekcji dróg oddechowych;</li> <li>• 49% większe prawdopodobieństwo, że nigdy nie uczęszczały do szkoły;</li> <li>• 51% większe prawdopodobieństwo, że czują się nieszczęśliwe;</li> <li>• 41% większe prawdopodobieństwo, że czują się dyskryminowane;</li> <li>• 32% większe prawdopodobieństwo, że doświadczyły dotkliwej kary cielesnej;</li> <li>• dostęp do opieki medycznej, edukacji czy ochrony jest wyzwaniem.</li> </ul>
---------------------------------	--

<sup>13</sup> <https://www.un.org.pl/cel4>, [dostęp: 09.08.2024 r.].

<sup>14</sup> UNICEF Polska – Raport Roczny 2022, <https://unicef.pl/corobimy/unicef-w-polsce/raporty-i-sprawozdania> [dostęp: 05.08.2024 r.].

<sup>15</sup> *Seen, Counted, Included: Using data to shed light on the well-being of children with disabilities*, <https://repository.gheli.harvard.edu/repository/13979/> [dostęp: 05.08.2024 r.].

**W Polsce:**

- Według najnowszych danych z 2024 roku, w Polsce żyje około 5,5 miliona osób z niepełnosprawnościami. Z tej liczby, około 3,5 miliona osób posiada prawne potwierdzenie niepełnosprawności<sup>1</sup>, w tym około 135 tysięcy dzieci z niepełnosprawnościami w wieku 0 – 15 lat<sup>2</sup>.
- W latach 2020–2022 w Polsce żyło 2,4 miliona osób z orzeczeniem o niepełnosprawności, w tym około 135 tysięcy dzieci<sup>3</sup>.
- W roku szkolnym 2022–2023 liczba dzieci i młodzieży ze specjalnymi potrzebami edukacyjnymi wynosiła 221,6 tys. (dla porównania w roku szkolnym 2021–2022 – 225,4 tys.), co stanowiło 4,3% ogólnej liczby uczniów. W specjalnych szkołach podstawowych uczyło się 51,8 tys. dzieci, a do oddziałów przy szkołach podstawowych ogólnodostępnych uczęszczało 113,8 tys. uczniów ze specjalnymi potrzebami edukacyjnymi<sup>4</sup>.
- Łączna liczba dzieci z niepełnosprawnościami objętych kształceniem specjalnym na poziomie podstawowym wynosiła 165,6 tys., co stanowi 5,3% ogólnej liczby dzieci<sup>5</sup>.
- W Polsce dzieci z niepełnosprawnościami mają prawo do edukacji w systemie specjalnym lub integracyjnym, co jest regulowane przez odpowiednie przepisy prawne<sup>6</sup>.
- Ministerstwo prowadzi działania na rzecz zwiększania szans edukacyjnych wszystkich uczniów poprzez edukację włączającą. W roku szkolnym 2021/2022 wczesnym wspomaganiam rozwoju objęto 66,4 tys. dzieci do 10. roku życia, co stanowi wzrost o ponad 500% w ciągu 13 lat. Natomiast w roku szkolnym 2022/2023 wczesnym wspomaganiam rozwoju objęto około 68,2 tys. dzieci do 10. roku życia<sup>7</sup>.
- W roku szkolnym 2021/2022 około 70% dzieci i uczniów z orzeczeniem o potrzebie kształcenia specjalnego uczęszczało do przedszkoli i szkół ogólnodostępnych<sup>8</sup>.
- W 2021 roku co siódme dziecko w Polsce odczuwało niezadowolone ze swojego życia w stopniu zagrażającym jego zdrowiu psychicznemu<sup>9</sup>.
- W 2022 roku Najwyższa Izba Kontroli (NIK) wskazała na poważne braki w systemie psychiatrii dziecięcej, w tym brak specjalistów i nierównomierne rozmieszczenie psychiatrów dziecięcych na terenie kraju<sup>10</sup>.
- W 2023 roku ze względu na problemy psychiczne dzieci i młodzieży, m. in. depresję oraz zaburzenia lękowe, wskazano na potrzebę zwiększenia świadomości i wsparcia psychologicznego w szkołach<sup>11</sup>.
- W 2024 roku kontynuowano działania mające na celu poprawę stanu psychicznego dzieci, w tym kampanie społeczne i reformy systemu psychiatrii dziecięcej. Wciąż jednak istnieją wyzwania związane z dostępem do specjalistycznej opieki i wsparcia psychologicznego.

<sup>1</sup> Raport końcowy badania potrzeb osób niepełnosprawnych w Polsce, [https://www.pfron.org.pl/fileadmin/Badania\\_i\\_analizy/2024/2024-08-07\\_Raport\\_koncowy/Raport\\_koncowy\\_Badanie\\_potrzeb\\_ON\\_w\\_Polsce\\_2024.pdf](https://www.pfron.org.pl/fileadmin/Badania_i_analizy/2024/2024-08-07_Raport_koncowy/Raport_koncowy_Badanie_potrzeb_ON_w_Polsce_2024.pdf) [dostęp: 11.08.2024 r.].

<sup>2</sup> <https://niepelnosprawni.gov.pl/p,77,niepelnosprawnosc-w-liczbach> [dostęp: 04.08.2024 r.].

<sup>3</sup> Dane Głównego Urzędu Statystycznego na temat ogólnej liczby uczniów w roku szkolnym 2022/2023 <https://strefaedukacji.pl/dzieci-i-mlodziez-ze-specjalnymi-potrzeba-w-szkolegus-podal-najnowsze-dane-wiemy-ilu-uczniow-z-niepelnosprawnosciami-chodzi-do/ar/c5-18122217> [dostęp: 27.07.2024 r.].

<sup>4</sup> Dane Głównego Urzędu Statystycznego na temat ogólnej liczby uczniów w roku szkolnym 2022/2023 <https://strefaedukacji.pl/dzieci-i-mlodziez-ze-specjalnymi-potrzeba-w-szkolegus-podal-najnowsze-dane-wiemy-ilu-uczniow-z-niepelnosprawnosciami-chodzi-do/ar/c5-18122217> [dostęp: 27.07.2024 r.].

<sup>5</sup> Ibidem.

<sup>6</sup> Ustawa z dnia 7 września 1991 r. o systemie oświaty, <https://www.prawo.vulcan.edu.pl/przegdok.asp?qdatprz=akt&qplikid=1>, [dostęp: 22.07.2024 r.].



<sup>7</sup> <https://www.gov.pl/web/edukacja/edukacja-wlaczajaca> [dostęp: 22.07.2024r.]

<sup>8</sup> <https://ore.edu.pl/2022/06/edukacja-wlaczajaca-odpowiedzia-na-potrzeby-wszystkich-polskich-uczniow/>

<sup>9</sup> Ogólnopolskie naukowe badania jakości życia dzieci i młodzieży, zlecone przez Rzecznika Praw Dziecka, 2021, <https://brpd.gov.pl/2021/11/05/mlodzi-potrzebuj-pilnej-pomocy-psychologicznej-alarmujace-wyniki-badania-rzecznika-praw-dziecka/> [dostęp: 22.07.2024 r.].

<sup>10</sup> Raport z ogólnopolskich konsultacji o zdrowiu psychicznym dzieci i młodzieży. Dokument został przygotowany przez Radę Dzieci i Młodzieży RP, 2023, <https://www.gov.pl/web/edukacja/wyniki-raportu-zdrowie-psychiczne-dzieci-i-mlodziezy> [dostęp: 23.07.2024 r.].

<sup>11</sup> <https://mws.pl/raport-nik-o-stanie-psychiatrii-dzieciecej-w-polsce/> [dostęp: 28.07.2024 r.].

Wyzwań w obszarze realizacji czwartego celu, czyli zapewnienia edukacji wysokiej jakości oraz promowania uczenia się przez całe życie, nie brakuje. Inkluzyjność w edukacji to kluczowy element, który ma ogromny wpływ na zrównoważony rozwój. Zadania wynikające z tego celu powinny być głównym obszarem zainteresowań i pracy, zarówno z inicjatywy ustawodawczej, jak i społecznej. Wcielając w życie dobre praktyki i nieustannie doskonaląc proces kształcenia należy zapewniać równy dostęp do edukacji dla każdego ucznia.

## II. Implementacja edukacji inkluzyjnej – regulacje, wyzwania i kierunki rozwoju

### 1. Polityki i Ramy Prawne

Polityki i regulacje wspierające inkluzyjną edukację mają na celu stworzenie warunków, w których każdy uczeń, bez względu na swoje indywidualne potrzeby i możliwości, ma równy dostęp do edukacji. Do najważniejszych inicjatywy i regulacji, które kształtują i wspierają rozwój edukacji inkluzyjnej należą m. in.: Ustawa z dnia 7 września 1991 roku o systemie oświaty<sup>16</sup>, Ustawa z dnia 20 lutego 2015 roku o zmianie ustawy o systemie oświaty oraz niektórych innych ustaw (Dz.U. 2015,

<sup>16</sup> Ustawa z dnia 7 września 1991 roku o systemie oświaty, op. cit.

poz. 357)<sup>17</sup> oraz rozporządzenia np.: Rozporządzenie Ministra Edukacji Narodowej i Sportu z dnia 18 stycznia 2005 roku w sprawie warunków organizowania kształcenia, wychowania i opieki dla dzieci i młodzieży niepełnosprawnych oraz niedostosowanych społecznie w przedszkolach, szkołach i oddziałach ogólnodostępnych lub integracyjnych<sup>18</sup>, Rozporządzenie Ministra Edukacji Narodowej z dnia 17 listopada 2010 roku w sprawie warunków organizowania kształcenia, wychowywania i opieki dla dzieci i młodzieży niepełnosprawnych oraz niedostosowanych społecznie w specjalnych przedszkolach, szkołach i oddziałach oraz w ośrodkach<sup>19</sup>, Rozporządzenie Ministra Edukacji Narodowej z dnia 17 listopada 2010 roku w sprawie zasad udzielania i organizacji pomocy psychologiczno – pedagogicznej w publicznych przedszkolach, szkołach i placówkach<sup>20</sup>, a także Zalecenia Rady z dnia 22 maja

---

<sup>17</sup> Ustawa z dnia 20 lutego 2015 r.o zmianie ustawy o systemie oświaty oraz niektórych innych ustaw, <https://isap.sejm.gov.pl/isap.nsf/download.xsp/WDU-20150000357/U/D20150357Lj.pdf> [dostęp:22.07.2024 r.].

<sup>18</sup> Rozporządzenie Ministra Edukacji Narodowej i Sportu z dnia 18 stycznia 2005 roku w sprawie warunków organizowania kształcenia, wychowania i opieki dla dzieci i młodzieży niepełnosprawnych oraz niedostosowanych społecznie w przedszkolach, szkołach i oddziałach ogólnodostępnych lub integracyjnych, <https://www.portaloswiatowy.pl/wspolpraca-szkoly-z-organami/rozporzadzenie-ministra-edukacji-narodowej-i-sportu-z-18-stycznia-2005-r.-w-sprawie-warunkow-organizowania-ksztalcenia-wychowania-i-opieki-dla-dzieci-i-mlodziezy-niepelnosprawnych-oraz-niedostosowanych-spoecznie-w-przedszkolach-szkolach-i-oddzialach-ogolnodostepnych-lub-integracyjnych-dz.u.-z-2005-r.-nr-19-poz.-167-9697.html> [dostęp: 22.07.2024 r.].

<sup>19</sup> Rozporządzenie Ministra Edukacji Narodowej z dnia 17 listopada 2010 roku w sprawie warunków organizowania kształcenia, wychowywania i opieki dla dzieci i młodzieży niepełnosprawnych oraz niedostosowanych społecznie w specjalnych przedszkolach, szkołach i oddziałach oraz w ośrodkach <https://www.portaloswiatowy.pl/ksztalcenie-i-wychowanie/rozporzadzenie-ministra-edukacji-narodowej-z-17-listopada-2010-r.-w-sprawie-warunkow-organizowania-ksztalcenia-wychowania-i-opieki-dla-dzieci-i-mlodziezy-niepelnosprawnych-oraz-niedostosowanych-spoecznie-w-przedszkolach-szkolach-i-oddzialach-ogolnodostepnych-lub-integracyjnych-dz.u.-z-2010-r.-nr-228-poz.-1490-9751.html> [dostęp:22.07.2024 r.].

<sup>20</sup> Rozporządzenie Ministra Edukacji Narodowej z dnia 28 sierpnia 2017 roku zmieniające rozporządzenie w sprawie zasad udzielania i organizacji pomocy psychologiczno – pedagogicznej w publicznych przedszkolach, szkołach i placówkach, *Ibidem*.

2018 r. w sprawie promowania wspólnych wartości, edukacji włączającej i europejskiego wymiaru nauczania<sup>21</sup>, Konwencja o Prawach Osób Niepełnosprawnych (CRPD) – przyjęta przez ONZ w 2006, Europejska Strategia na rzecz Osób Niepełnosprawnych 2021–2030<sup>22</sup>, Program Erasmus+ i liczne strategie krajowe oraz lokalne. Powyższe akty prawne mają na celu poprawę jakości kształcenia, lepsze dostosowanie systemu edukacji do potrzeb uczniów oraz zapewnienie inkluzyjnego systemu edukacji na wszystkich poziomach. Regulują system oświaty w Polsce, kładąc szczególny nacisk na edukację inkluzyjną i wsparcie uczniów z niepełnosprawnościami oraz niedostosowanych społecznie. Wprowadzają przepisy dotyczące organizacji szkół, programów nauczania oraz zapewnienia równych szans edukacyjnych dla wszystkich uczniów.

## 2. Inkluzyjna edukacja

Inkluzyjna edukacja to proces przeciwny do wykluczenia społecznego, mający na celu wyrównywanie szans i wspieranie jednostek zagrożonych wykluczeniem<sup>23</sup>. Inkluzyjna edukacja ma znaczący wpływ na umożliwienie jednostkom zagrożonym ubóstwem i wykluczeniem uzyskania możliwości oraz zasobów niezbędnych do pełnego uczestnictwa w życiu ekonomicznym, społecznym i kulturowym<sup>24</sup>. Inkluzyjna edukacja oznacza natomiast zapewnienie każdemu uczniowi warunków do rozwoju i pełnego uczestnictwa w procesie kształcenia i wychowania oraz życia społecznego. Włączenie to proces, który pomaga pokonywać barie-

---

<sup>21</sup> Zalecenia Rady z dnia 22 maja 2018 r., [https://eur-lex.europa.eu/legal-content/PL/TXT/PDF/?uri=CELEX:32018H0607\(01\)](https://eur-lex.europa.eu/legal-content/PL/TXT/PDF/?uri=CELEX:32018H0607(01)) [dostęp: 22.07.2024 r.].

<sup>22</sup> Uchwała nr 27 Rady Ministrów z dnia 16 lutego 2021 r. w sprawie przyjęcia dokumentu Strategia na rzecz Osób z Niepełnosprawnościami 2021–2030, <https://niepełnosprawni.gov.pl/download/Uchwała-Nr-27-Rady-Ministrow-w-sprawie-przyjecia-Strategii-1614284683.pdf> [dostęp: 22.07.2024 r.].

<sup>23</sup> A. Szafranek, J. Halicki, *Wybrane aspekty inkluzyjnej edukacji*, [w:] *Niepełnosprawność. Poznać, przeżyć, zrozumieć*, (red.) M. Halicka, J. Halicki, K. Czykiera, Białystok 2016, s. 151–164.

<sup>24</sup> Ibidem.

ry ograniczające obecność, uczestnictwo i osiągnięcia uczniów. Zatem dostęp do nauki dla wszystkich osób, niezależnie od pochodzenia etnicznego, wyznania, sytuacji ekonomicznej czy posiadania orzeczenia o niepełnosprawności. W kontekście zrównoważonego rozwoju inkluzyjność staje się fundamentem budowania sprawiedliwego społeczeństwa. Oznacza stworzenie przestrzeni, w której każdy uczeń ma równe szanse uczestniczenia w procesie nauczania i uczenia się.

Zrównoważony rozwój wymaga zaangażowania wszystkich grup społecznych, dlatego kluczowe staje się uwzględnienie różnorodności kulturowej, ekonomicznej i ekologicznej. Edukacja powinna być dostosowana do potrzeb każdego ucznia, co pozwoli na lepsze zrozumienie wyzwań współczesnego świata, w którym kluczowe dla życia w każdym społeczeństwie są wartości równościowe i społeczne. Takie podejście kształtuje otwarte umysły, wzmacnia współpracę między ludźmi, promuje zaangażowanie lokalnych społeczności w różnego rodzaju działania, a także przeciwdziała wykluczeniu społecznemu, które uniemożliwia lub znacznie utrudniają jednostce lub grupie zgodne z prawem pełnienie ról społecznych, korzystanie z dóbr publicznych, infrastruktury społecznej, gromadzenie zasobów i zdobywanie dochodów w godny sposób<sup>25</sup>.

### 3. Wyzwania i bariery w implementacji inkluzyjnej edukacji

Edukacja inkluzyjna, jak już wspomniano w poprzedniej części artykułu, jest kluczowym elementem zrównoważonego rozwoju, ponieważ promuje równość i dostęp do edukacji dla wszystkich. Wdrażanie inkluzji wymaga jednak systematycznych zmian i wieloaspektowego podejścia, które obejmuje zmiany na poziomie polityki, praktyki szkolnej oraz wsparcia społecznego. Przede wszystkim jednak wprowadzania i egzekwowania przepisów, które promują inkluzyjność w edukacji.

---

<sup>25</sup> R. Rauziński, T. Soldra-Gwiżdż, K. Szczygielski, *Grupy szczególnie zagrożone wykluczeniem społecznym – aspekt demograficzny*, *Studia Politicae Universitatis Silesiensis* 9, 78–102 2012, <https://journals.us.edu.pl/index.php/SPUS/article/view/6364/4504> [dostęp: 11.07.2024 r.].

**Audiodeskrypcja – jak opisać świat dźwiękiem?**

Czy można opowiedzieć obraz? Audiodeskrypcja (AD) to sztuka przekładania wizualnego świata na słowa. Dzięki niej osoby niewidome i niedowidzące mogą odbierać filmy, spektakle teatralne, wystawy muzealne czy wydarzenia sportowe. To nie tylko dodatek do kultury, ale fundament dostępności, który pozwala tysiącom ludzi na równoprawne uczestnictwo w życiu społecznym i artystycznym.

Tworzenie audiodeskrypcji to jednak wyzwanie. Opis musi być precyzyjny, ale nie przytłaczający. Audiodeskryptor nie może po prostu „przetłumaczyć” obrazu – musi wybrać najistotniejsze elementy, które oddają sens sceny, jej nastrój i emocje bohaterów. Dodatkowo opisy nie mogą kolidować z dialogami ani dźwiękami tła. To sztuka balansowania między informacją a przestrzenią dla odbiorcy, który sam tworzy w wyobraźni swój własny obraz.

Fundacja HumanDoc od lat angażuje się w działania na rzecz audiodeskrypcji, wspierając jej rozwój m.in. w Gruzji i Mołdawii. Organizuje szkolenia dla specjalistów, wspiera produkcję filmów z AD i promuluje standardy dostępności. Dzięki takim inicjatywom kultura staje się bardziej otwarta i inkluzyjna, umożliwiając każdemu, niezależnie od ograniczeń wzrokowych, pełne doświadczenie sztuki.

Dodatkowo zabezpieczenie odpowiednich środków finansowych na: wsparcie programów inkluzyjnych, w tym na szkolenia dla nauczycieli – zapewniające odpowiednie przygotowanie kadry pedagogicznej do pracy w klasach zróżnicowanych pod względem potrzeb edukacyjnych uczniów oraz opracowanie indywidualnych planów edukacyjnych (IEP) dla uczniów ze specjalnymi potrzebami edukacyjnymi – uwzględniającymi ich mocne strony i obszary wymagające wsparcia, opracowanie skutecznych dostosowań edukacyjnych, szkoleń, które wspierają rozwój osobisty i zawodowy nauczycieli; adaptację infrastruktury oraz zakup specjalistycznych materiałów dydaktycznych – stworzenie i udostępnienie materiałów edukacyjnych dostosowanych do różnych potrzeb uczniów, takich jak materiały w formacie brajlowskim, audiowizualnym czy z uproszczonym językiem. Nie jest to zadanie łatwe ani możliwe szybkie w realizacji. Choć edukacja włączająca jest już w polskim systemie oświaty faktem, nie zawsze gwarantuje wysoką jakość kształcenia dla każdego ucznia. Ekskluzja społeczna jest najbardziej widoczna w sferze edukacyjnej, co w konsekwencji prowadzi do wykluczenia w innych obszarach życia<sup>26</sup>. Nawet jeśli osobie z niepełnosprawnością uda się zdobyć wykształcenie, często podejmuje ona pracę poniżej swo-

<sup>26</sup> M. Bilewicz, *Percepcja inkluzji społecznej przez osoby z niepełnosprawnością wzroku*, [w:] *Niepełnosprawność. Dyskursy pedagogiki specjalnej*, Nr 45–46/2022,

ich kwalifikacji, nie rozbudza w sobie wyższych potrzeb i nie zdobywa pewności własnej wartości<sup>27</sup>. Kolejnym wyzwaniem w realizacji inkluzji edukacyjnej jest wciąż niski poziom ogólnospołecznej świadomości o korzyściach płynących z inkluzji oraz strach przed innością. Brak wiedzy na temat niepełnosprawności prowadzi do niezrozumienia i tworzenia barier zewnętrznych. Ważnym aspektem jest również kształtowanie polityki społecznej, która ma na uwadze wszystkich, a nie tylko wybrane grupy. Zgodnie z artykułem 7 Powszechnej Deklaracji Praw Człowieka i Obywatela, wszyscy są równi wobec prawa i mają prawo do jednakowej ochrony przed jakąkolwiek dyskryminacją<sup>28</sup>. W celu przezwyciężenia tych barier, konieczna jest edukacja społeczeństwa, począwszy od przedszkola, przez szkoły, aż po studia. Celem jest zmiana postrzegania osób z niepełnosprawnością przez pryzmat osób sprawnych<sup>29</sup>. Ważna jest również świadomość faktu, że implementacja edukacji inkluzyjnej to proces ciągły, wymagający zaangażowania wszystkich zainteresowanych stron.

### III. Przyszłość inkluzyjnej edukacji w kontekście zrównoważonego rozwoju – wnioski końcowe

W celu pokonania barier stojących na drodze inkluzyjnej edukacji, potrzebna jest zmiana sposobu myślenia oraz zwiększenie świadomości społecznej. Edukacja odgrywa tu kluczową rolę, począwszy od najmłodszych lat. Tylko poprzez wspólne wysiłki i zaangażowanie wszystkich

---

Białystok, s. 140–153. <https://czasopisma.bg.ug.edu.pl/index.php/niepelnosprawnosc/article/download/7356/6547/11227>

<sup>27</sup> Ibidem.

<sup>28</sup> Powszechna Deklaracja Praw Człowieka (przyjęta i proklamowana rezolucja Zgromadzenia Ogólnego ONZ 217 A (III) w dniu 10 grudnia 1948 r.), [https://www.amnesty.org.pl/wp-content/uploads/2016/04/Powszechna\\_Deklaracja\\_Praw\\_Czlowieka.pdf#:~:text=Artyku%C5%82%20%20Wszyscy%20s%C4%85%20r%C3%B3wni%20wobec%20prawa%20i%20Deklaracji%20i%20przed%20jakimkolwiek%20pod%C5%BCeganiem%20do%20takiej%20dyskryminacji](https://www.amnesty.org.pl/wp-content/uploads/2016/04/Powszechna_Deklaracja_Praw_Czlowieka.pdf#:~:text=Artyku%C5%82%20%20Wszyscy%20s%C4%85%20r%C3%B3wni%20wobec%20prawa%20i%20Deklaracji%20i%20przed%20jakimkolwiek%20pod%C5%BCeganiem%20do%20takiej%20dyskryminacji) [dostęp: 24.08.2024 r.].

<sup>29</sup> M. Bilewicz, *Percepcja...*, op. cit.

grup społecznych można stworzyć bardziej sprawiedliwe i zrównoważone społeczeństwo, w którym każdy ma szansę na pełne uczestnictwo i rozwój przy wykorzystaniu swojego potencjału. Istota zrównoważonego rozwoju polega na wzroście gospodarczym, który sprzyja zwiększeniu spójności społecznej, co obejmuje między innymi zmniejszenie rozwarstwienia społecznego, wyrównywanie szans, przeciwdziałanie marginalizacji i dyskryminacji, a także na poprawie jakości środowiska naturalnego. W celu osiągnięcia jak najlepszych rezultatów, szczególnie w obszarze edukacji, należy przede wszystkim:

- stworzyć nauczycielom możliwość rozwoju, podnoszenia swoich kwalifikacji, zdobywania najnowszej wiedzy – z kraju i ze świata, bezpośrednio oraz za pośrednictwem mediów, od specjalistów – praktyków (pedagogów, pedagogów specjalnych, psychologów, psychiatrów, logopedów czy neurologopedów itp.) oraz poznawania efektywnych rozwiązań, metod oraz narzędzi w zakresie pracy z uczniami o specjalnych potrzebach edukacyjnych (np. projektowanie uniwersalne Universal Design for Learning – UDL; metoda projektowa Project-Based Learning – PBL; grywalizacja – gamification; Learning Battle Cards LBC – zestaw kart, które pomagają nauczycielom planować i realizować różnorodne aktywności edukacyjne, karty Dixit, piktogramy itp.), a także zaoferować nauczycielom szkolenia z tego zakresu;
- dostosować infrastrukturę szkoły do potrzeb wszystkich uczniów, w tym uczniów z niepełnosprawnościami – nie tylko ruchowymi (np. wprowadzić do szkół kąciki relaksacyjne, wyciszone i/lub przyciemnione pomieszczenia, sale przeznaczone do integracji sensorycznej, zielone przestrzenie itp.). Eliminacja barier architektonicznych i zapewnienie odpowiedniego wyposażenia to podstawowe kroki;
- wprowadzić zmiany w programie nauczania, – uwzględniające realną realizację indywidualnych programów edukacyjno – terapeutycznych – który powinien być elastyczny, dostosowany do różnorodnych potrzeb i możliwości uczniów (uwzględniający potencjał i mocne strony każdego ucznia);
- zintensyfikować współpracę – która dostarczy wszystkich zainteresowanym stronom wiedzy o dziecku, pracy z dzieckiem, jego

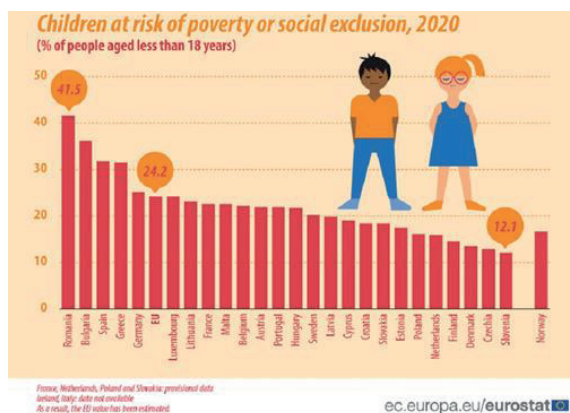
- mocnych stronach oraz o obszarach wymagających wsparcia – nauczycieli, specjalistów i lokalnej społeczności z rodzicami. Współpraca jest niezbędna do skutecznego wdrażania inkluzyjnej edukacji oraz budowania dobrego i silnego środowiska edukacyjnego;
- wprowadzić monitoring i ewaluację – w której udział wezmą wszystkie zainteresowane strony procesu nauczania i uczenia się, dzięki którym będzie możliwa ocena procesu inkluzyjnej. Analiza wyników i wprowadzanie niezbędnych zmian pozwoli na ciągłe doskonalenie systemu edukacji inkluzyjnej;
  - integracja technologii – wprowadzenie nowoczesnych technologii, takich jak narzędzia cyfrowe i platformy e-learningowe, w tym technologię wspomagającą (Assistive Technology), która odgrywa kluczową rolę w umożliwianiu osobom z niepełnosprawnościami pełnego uczestnictwa w życiu społecznym i edukacyjnym, np. oprogramowanie do rozpoznawania mowy lub oprogramowanie do przekształcania mowy na tekst (np. Dragon NaturallySpeaking – pomaga uczniom z dysleksją, afazją lub innymi trudnościami w pisaniu; książki w formacie Braille’a lub elektroniczne wyświetlacze Braille’a, które umożliwiają dostęp do cyfrowych treści, dostęp do wypożyczalni audiobooków) czytniki ekranowe – dostosowane dla uczniów niewidomych i słabowidzących lub aplikacje edukacyjne oraz specjalistyczne sprzęty takie jak: aparaty słuchowe, wózki inwalidzkie lub protezy kończyn, mogą wspierać inkluzyjną edukację, umożliwiając dostęp do zasobów edukacyjnych dla wszystkich uczniów, niezależnie od ich lokalizacji czy potrzeb;
  - współpraca międzynarodowa – wymiana doświadczeń i najlepszych praktyk ze specjalistami – praktykami z innych krajów może przyczynić się do rozwoju inkluzyjnej edukacji. Projekty międzynarodowe i współpraca z organizacjami edukacyjnymi mogą natomiast przynieść nowe pomysły i rozwiązania, a także przyspieszyć rozwój inkluzyjnej edukacji na gruncie polskim.

Współczesne systemy edukacyjne powinny korzystać z różnorodnych strategii, aby skutecznie wspierać równość i dostęp do nauki. Kluczowe jest wprowadzenie programów, które umożliwiają indywidualne podejście do uczniów o różnych potrzebach, wykorzystywanie



### Skala wykluczenia społecznego w Polsce i na świecie

Według badań, około 30% ludności Polski jest zagrożone wykluczeniem społecznym<sup>1</sup>. Dla porównania w Unii Europejskiej około 21,7% populacji jest zagrożone ubóstwem lub wykluczeniem społecznym. W niektórych krajach, takich jak np. Bułgaria czy Rumunia, wskaźniki te są jeszcze wyższe, sięgają odpowiednio 41,6% i 41,4%<sup>2</sup>. Dane dotyczące ubóstwa i wykluczenia społecznego w krajach spoza Unii Europejskiej mogą się znacznie różnić w zależności od regionu. Na przykład, w 2017 roku wskaźnik zagrożenia ubóstwem w Serbii wynosił 25,7%, a w Macedonii Północnej i Turcji po 22,2%<sup>3</sup>. W regionie Afryki Subsaharyjskiej około 42% ludności żyje poniżej granicy ubóstwa – to znaczy co trzeci jej mieszkaniec<sup>4</sup>. Aż 70% najbiedniejszych ludzi na świecie mieszka w Afryce. W Nigerii, największej gospodarce Afryki, około 40% populacji żyje w ubóstwie. W Demokratycznej Republice Kongo wskaźnik ten wynosi około 73%<sup>5</sup>



Globalnie, wykluczenie społeczne dotyka różnych grup społecznych, w tym mniejszości etnicznych, osób z niepełnosprawnościami oraz osób starszych. Edukacja odgrywa kluczową rolę w procesie przeciwdziałania stygmatyzacji osób zagrożonych wykluczeniem społecznym, aktywizacji społecznej, a także zawodowej. Dodatkowo zdobycie odpowiednich kwalifikacji jest nie tylko szansą na lepsze życie zawodowe, ale także na pełniejsze uczestnictwo w życiu społecznym

<sup>1</sup> Ibidem.

<sup>2</sup> Zagrożenie ubóstwem lub wykluczeniem społecznym (ARPE – wskaźnik stworzony przez Europejską Sieć Walki z Ubóstwem i Wykluczeniem Społecznym) w krajach UE w 2023 r. <https://forsal.pl/gospodarka/demografia/artykuly/9526131,ubostwo-i-wykluczenie-spoeczne-w-ue-jak-wypadla-polska.html> [dostęp: 10.08.2024 r.].

<sup>3</sup> <https://ec.europa.eu/eurostat/statistics-explained/index.php?oldid=469043> [dostęp: 11.07.2024 r.].

<sup>4</sup> <https://obserwatorgospodarczy.pl/2022/04/10/afryka-wskaznik-skrajnego-ubostwa-spoeczne-do-poziomu-17-w-latach-2056-65/> [dostęp: 11.07.2024 r.].

<sup>5</sup> Ibidem.

**Globalne debaty**

W 2002 roku Johannesburg stał się centrum globalnych debat o przyszłości naszej planety. Na Światowym Szczycie Ziemi spotkało się 22 000 uczestników, w tym 100 głów państw, 10 000 delegatów z 193 krajów, 8 000 przedstawicieli organizacji pozarządowych oraz 4 000 dziennikarzy. Było to jedno z największych zgromadzeń poświęconych zrównoważonemu rozwojowi w historii.

Szczyt był kontynuacją działań podjętych na Konferencji w Rio de Janeiro w 1992 roku. Po dziesięciu latach analizowano postępy w realizacji celów i wskazywano nowe wyzwania. Choć nie udało się wdrożyć wszystkich ustaleń z Rio, Johannesburg stał się miejscem kolejnych porozumień, mających pomóc w zwalczaniu ubóstwa i ochronie zasobów naturalnych.

Sekretarz Generalny ONZ, Kofi Annan, wskazał pięć kluczowych obszarów, na których skupiono się podczas obrad: dostęp do wody pitnej i poprawa warunków sanitarnych, rozwój odnawialnych źródeł energii, ochrona zdrowia, wspieranie rolnictwa oraz ochrona bioróżnorodności. Ustalono, że poprawa jakości życia ludzi musi iść w parze z ochroną środowiska.

w codziennym procesie nauczania technologii oraz platform e-learningowych, zastosowanie zróżnicowanych metod aktywizujących oraz narzędzi, które sprzyjają integracji oraz rozwojowi umiejętności interpersonalnych. Warto także wdrażać programy mentorskie, które łączą młodszych uczniów z bardziej doświadczonymi kolegami lub nauczycielami oraz wdrażać w życie innowacje pedagogiczne, które podyktowane są realnymi i bieżącymi potrzebami uczniów.

Podsumowując, inkluzywność w edukacji jest kluczem do budowania sprawiedliwego społeczeństwa. Przewyciężanie barier wymaga współpracy wszystkich interesariuszy – od nauczycieli i specjalistów po rodziców i lokalną społeczność. Tylko wtedy możliwe będzie stworzenie rzeczywistości pełnej szans dla każdego dziecka, niezależnie od jego sytuacji życiowej, możliwości czy miejsca zamieszkania.



## Słowniczek

Edukacja inkluzyjna – podejście do nauczania, które zapewnia równe szanse edukacyjne wszystkim uczniom, niezależnie od ich zdolności, statusu społecznego, niepełnosprawności czy pochodzenia. Opiera się na eliminacji barier w dostępie do nauki oraz dostosowaniu metod dydaktycznych do indywidualnych potrzeb uczniów.

Zrównoważony rozwój społeczny – model rozwoju, który uwzględnia równość społeczną, eliminację wykluczenia i zapewnienie wszystkim obywatelom dostępu do podstawowych usług, takich jak edukacja i opieka zdrowotna. Obejmuje również działania na rzecz integracji społecznej osób z niepełnosprawnościami i grup zagrożonych marginalizacją.

Agenda 21 – dokument przyjęty na Szczycie Ziemi w Rio de Janeiro w 1992 roku, który promuje edukację dla zrównoważonego rozwoju, w tym edukację inkluzywną. Wskazuje na konieczność dostosowania systemów edukacyjnych do globalnych wyzwań społecznych i środowiskowych.

Powszechna Deklaracja Praw Człowieka (art. 26) – dokument przyjęty przez ONZ w 1948 roku, który ustanawia prawo do edukacji jako jedno z fundamentalnych praw człowieka. Jest podstawą dla rozwijania polityk edukacji inkluzyjnej na całym świecie.

Konwencja ONZ o Prawach Osób Niepełnosprawnych (CRPD) – przyjęta w 2006 roku, nakłada na państwa obowiązek zapewnienia osobom z niepełnosprawnościami pełnego dostępu do edukacji na równi z innymi. Wskazuje na konieczność wprowadzenia dostosowań edukacyjnych oraz eliminacji barier architektonicznych i społecznych.



## Kalendarium

10 grudnia 1948 – uchwalenie Powszechnej Deklaracji Praw Człowieka, w której artykuł 26 ustanawia prawo do edukacji jako podstawowe prawo człowieka.

3 grudnia 1982 – przyjęcie Światowego Programu Działań na Rzecz Osób Niepełnosprawnych przez ONZ, podkreślającego znaczenie edukacji jako kluczowego elementu integracji społecznej.

- 14 czerwca 1992 – Szczyt Ziemi w Rio de Janeiro, podczas którego uchwalono Agendę 21, promującą edukację dla zrównoważonego rozwoju oraz dostosowanie systemów edukacyjnych do wyzwań globalnych.
- 26 sierpnia – 4 września 2002 – Światowy Szczyt Ziemi w Johannesburgu, który określił kluczowe cele inkluzji społecznej, w tym eliminację barier edukacyjnych i zapewnienie wszystkim dzieciom dostępu do nauki.
- 13 grudnia 2006 – przyjęcie przez Zgromadzenie Ogólne ONZ Konwencji o Prawach Osób Niepełnosprawnych (CRPD), która zobowiązuje państwa do wprowadzenia edukacji inkluzyjnej i dostosowania systemów nauczania do indywidualnych potrzeb uczniów.



## Problemy do dyskusji

1. Jakie są przykłady skutecznych modeli edukacji inkluzyjnej z innych krajów?
2. W jaki sposób edukacja inkluzyjna przygotowuje uczniów do życia w zróżnicowanym społeczeństwie?
3. Jakie są konsekwencje braku odpowiednich zasobów (m. in. Finansowych i kadrowych) dla skutecznej realizacji edukacji inkluzyjnej?
4. Jakie są wyzwania związane z adaptacją programów nauczania do potrzeb wszystkich uczniów?
5. Jakie są kluczowe wyzwania w budowaniu efektywnej współpracy między szkołą a rodzicami uczniów z niepełnosprawnościami?
6. Jakie innowacyjne metody nauczania mogą wspierać edukację inkluzyjną oraz jakie technologie mogą być wykorzystane do wspierania uczniów z różnorodnymi potrzebami edukacyjnymi?



## Dodatkowa literatura

- Al.-Khamisy D., *Edukacja włączająca edukację dialogu. W poszukiwaniu modelu edukacji dla ucznia ze specjalnymi potrzebami edukacyjnymi*, Wydawnictwo Akademii Pedagogiki Specjalnej, Warszawa 2013.

- Aksamit D., Marcinkowska B., *Edukacja dzieci i młodzieży z niepełnosprawnością intelektualną w Polsce – analiza wybranych uwarunkowań zewnętrznych*, „Pedagogika Społeczna” nr 1–2, 2021.
- Booth T., Ainscow M., *Index for Inclusion. Developing learning and participation in schools, revised edition*, CSIE, Bristol 2002.
- Gray J., *Inclusion: A Radical Critique* [w:] P. Askonas, A. Stewart (red.), *Social Inclusion: possibilities and tensions*, Macmillan, Basingstoke 2004.
- Halicka M., Halicki J., Czykiera K., *Niepełnosprawność. Poznać, przeżyć, zrozumieć*, Białystok 2016.



## Materiał filmowy

Codzienne bariery, brak równości, walka o dostępność – niepełnosprawność to więcej niż ograniczenia fizyczne.

We need to talk about disability

